

HOSPITAL REGIONAL MOQUEGUA

Unidad de Epidemiología y Salud Ambiental



SALA SEMANAL DE INFECCIONES RESPIRATORIAS AGUDAS

Semana Epidemiológica N° 28-2025
Del 06 de Julio al 12 de Julio del 2025



2025
12
JULIO

BOLETÍN del DÍA

PRONÓSTICO DE RADIACION SOLAR

ÍNDICE DE RADIACIÓN ULTRAVIOLETA



COER MOQUEGUA MÓDULO DE MONITOREO Y ANÁLISIS

BOLETÍN del DÍA

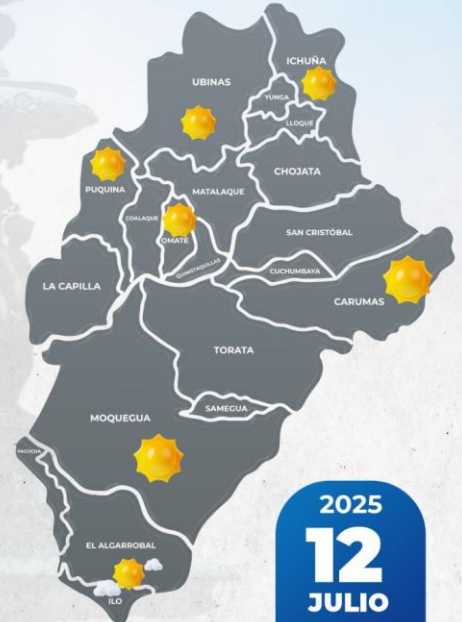
PRONÓSTICO METEOROLÓGICO

CARUMAS MÁX. 19°C
CIELO DESPEJADO DURANTE EL DÍA. MIN. 7°C

ICHUÑA MÁX. 20°C
CIELO DESPEJADO DURANTE EL DÍA; HELADAS. MIN. -2°C

ILO MÁX. 19°C
CIELO NUBLADO EN LAS PRIMERAS HORAS DE LA MAÑANA VARIANDO A CIELO DESPEJADO; CIELO CON NUBES DISPERSAS POR LA TARDE. MIN. 16°C

MOQUEGUA MÁX. 27°C
CIELO DESPEJADO DURANTE EL DÍA. MIN. 12°C



2025
12
JULIO

COER MOQUEGUA MÓDULO DE MONITOREO Y ANÁLISIS

UESA



**REPORTE DE IRAS SE 28
DEL 06/07/2025 AL 12/07/2025**



CASOS DE IRA

- Menores de 5 años: 46
- Adulto Mayor: 09
- **TOTAL : 55**



CASOS DE NEUMONÍA

- Menores de 5 años: 01
- Adulto Mayor: 05
- **TOTAL: 06**



HOSPITALIZADO

- Durante la SE 28 se registraron 05 hospitalizaciones por neumonía en adulto mayor.

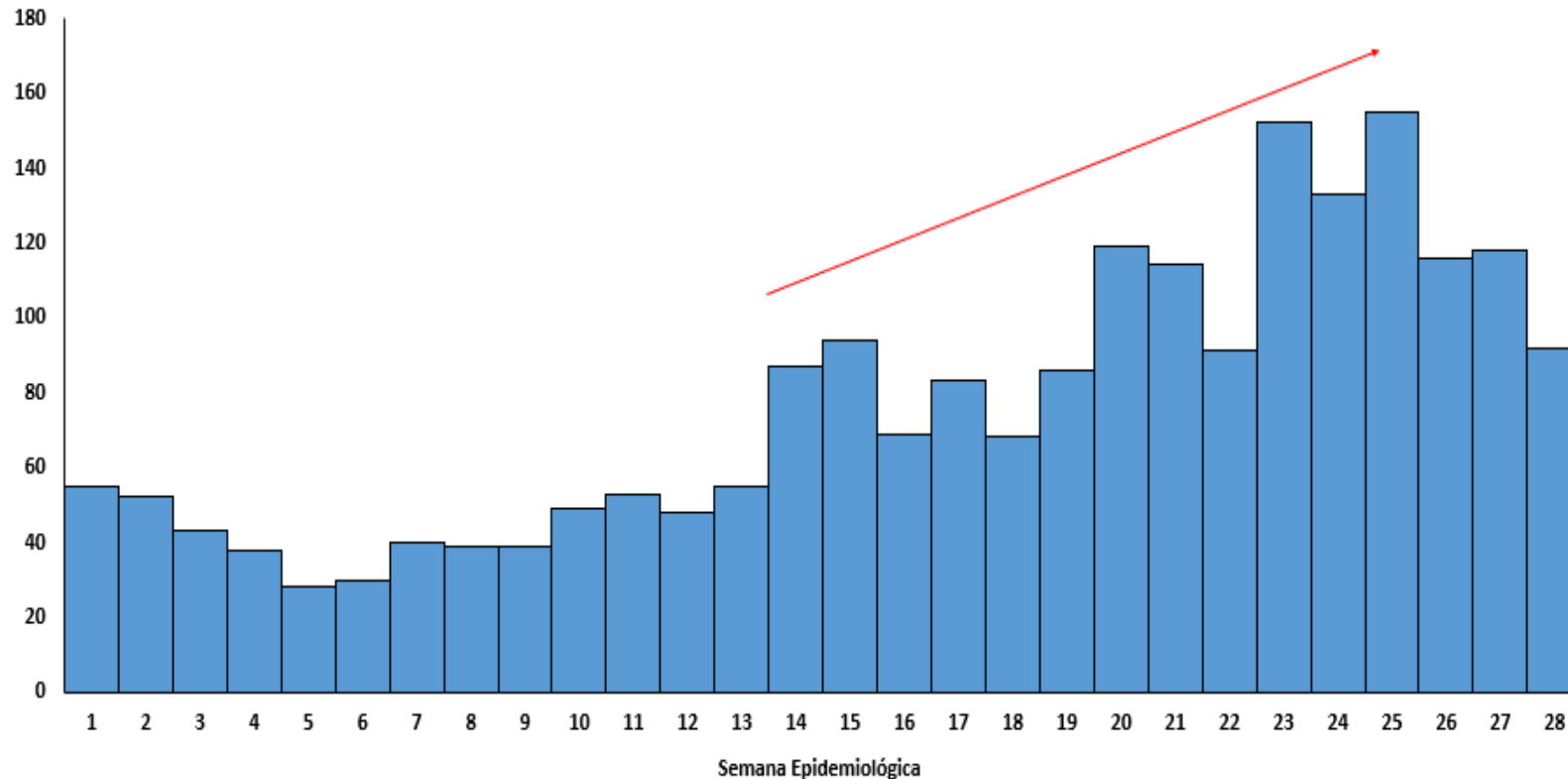
FALLECIDO

- Durante la SE 28, se registraron 02 defunciones por neumonía.

UESA



ATENCIÓNES EN TODAS LAS EDADES POR INFECCIÓN RESPIRATORIA AGUDA (IRA) EN EL HOSPITAL REGIONAL MOQUEGUA POR SEMANA EPIDEMIOLÓGICA, 2025



Se observó un incremento de atenciones por infección respiratoria aguda en la SE 14, SE 15, SE 20, SE 21, SE 23 y SE 25 del presente año.

Para la SE 28 se observa 91 atenciones por Infecciones Respiratorias Agudas (IRAs), en los servicios de Emergencia, Consultorios Externos y Hospitalización (Neonatología, Cirugía, Medicina y Pediatría).

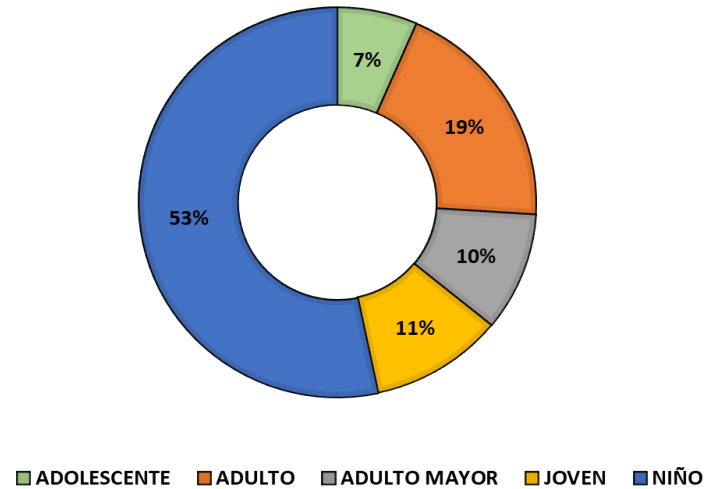
Fuente: Área de Vigilancia Epidemiológica - HRM
Elaboración: UESA-HRM



ATENCIONES POR INFECCIÓN RESPIRATORIA AGUDA (IRA) EN EL HOSPITAL REGIONAL MOQUEGUA, 2025

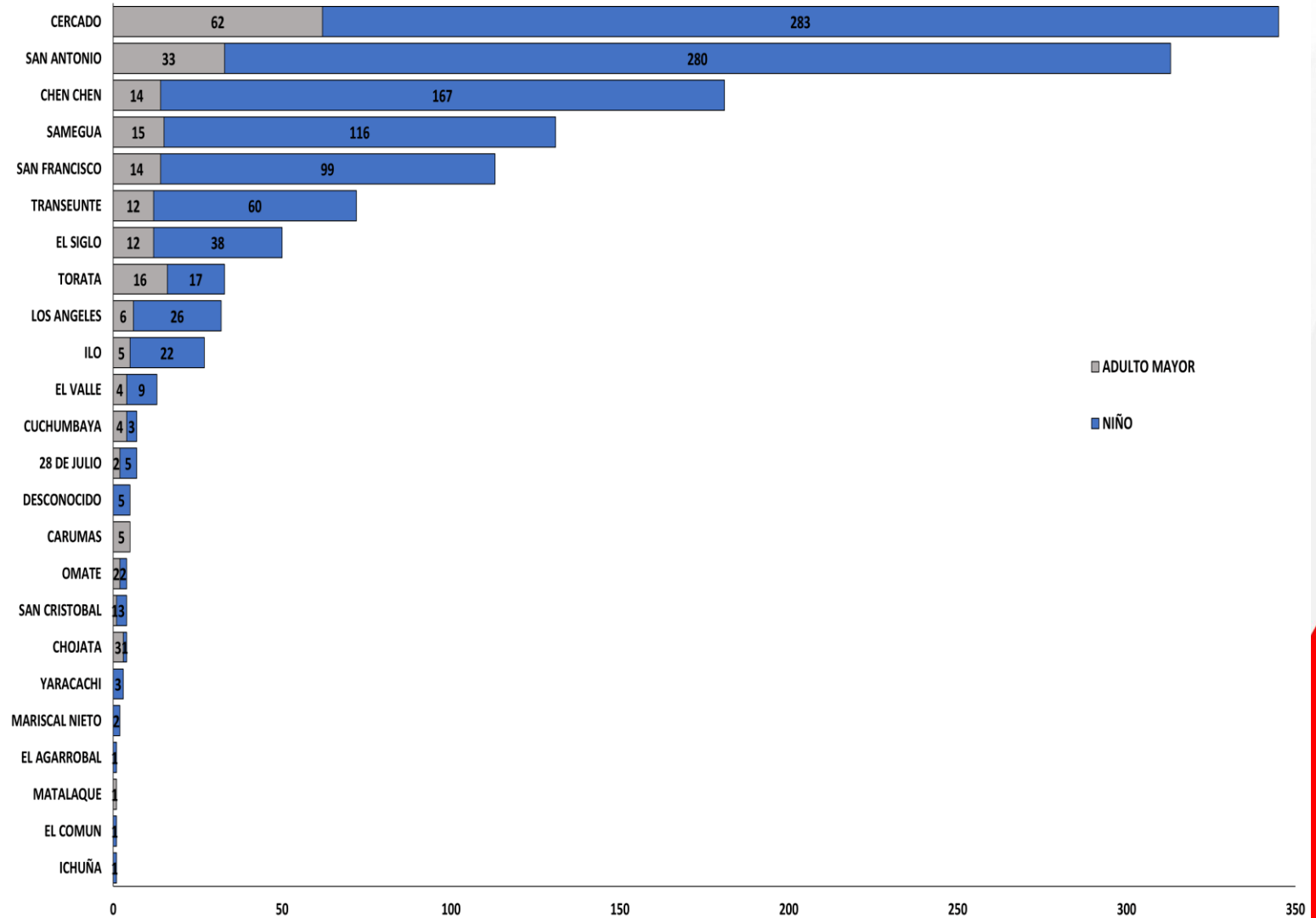
Distribución de casos por etapa de vida en el Hospital Regional Moquegua, SE 01 a SE 28 - 2025

DISTRIBUCIÓN DE CASOS POR ETAPA DE VIDA EN EL HOSPITAL REGIONAL MOQUEGUA, SE 01 A SE 28 - 2025



Fuente: Área de Vigilancia Epidemiológica - HRM
Elaboración: UESA-HRM

Casos de IRA en etapas de vida vulnerables (niño y adulto mayor) atendidos en el Hospital Regional Moquegua según área de residencia, SE 01 a SE 28 - 2025

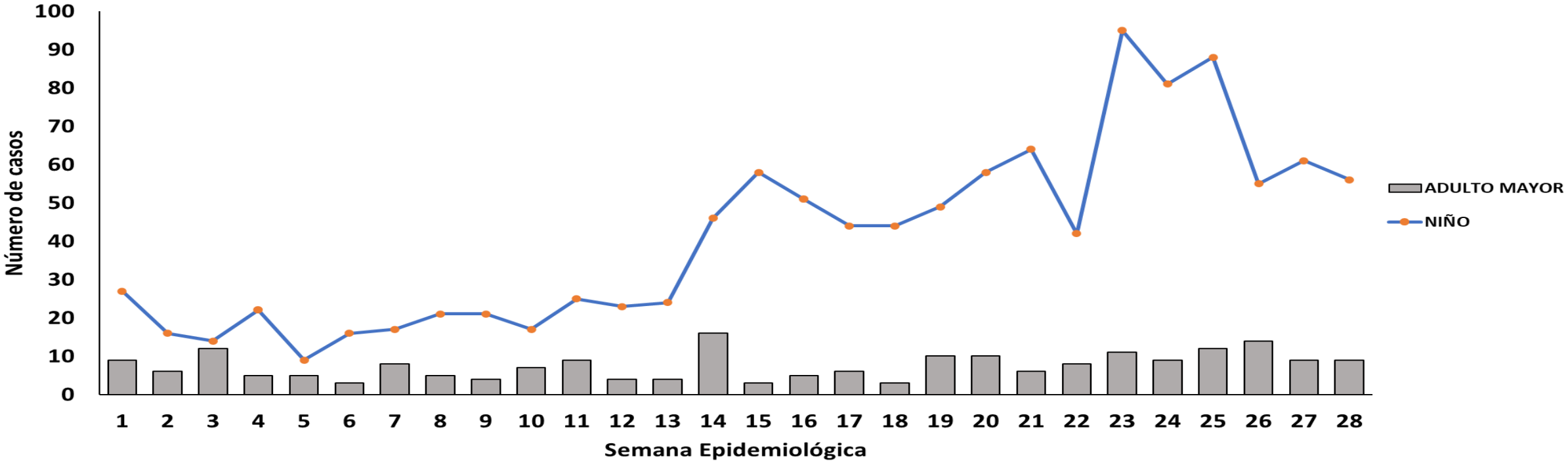


Fuente: Área de Vigilancia Epidemiológica - HRM
Elaboración: UESA-HRM



ATENCIÓNES POR INFECCIÓN RESPIRATORIA AGUDA (IRA) EN NIÑO Y ADULTO MAYOR EN EL HOSPITAL REGIONAL MOQUEGUA, 2025

Casos de Infecciones Respiratorias Agudas de las etapas Niño y Adulto mayor atendidos en el Hospital Regional Moquegua, SE 01 a SE 28 - 2025

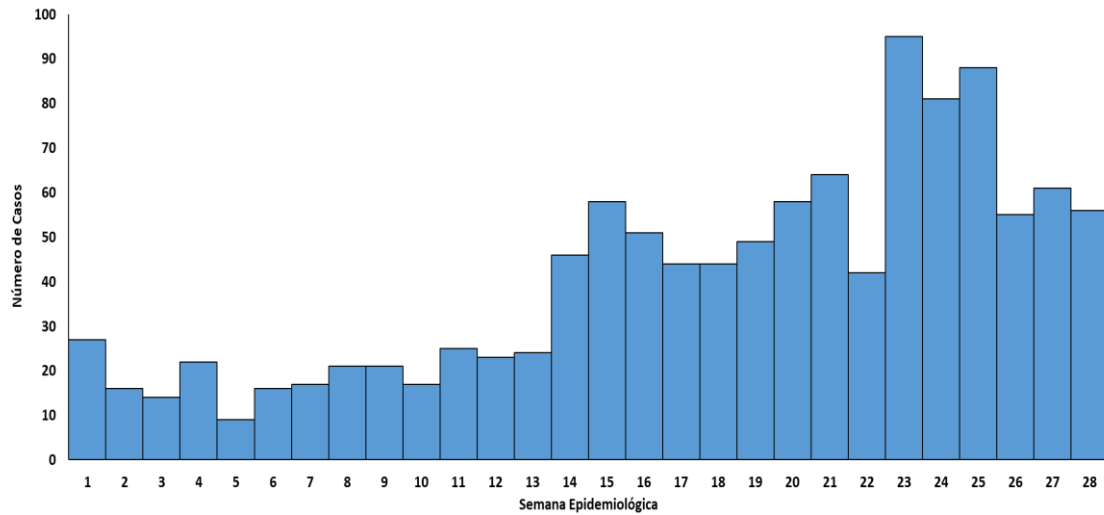


Fuente: Área de Vigilancia Epidemiológica - HRM
Elaboración: UESA-HRM



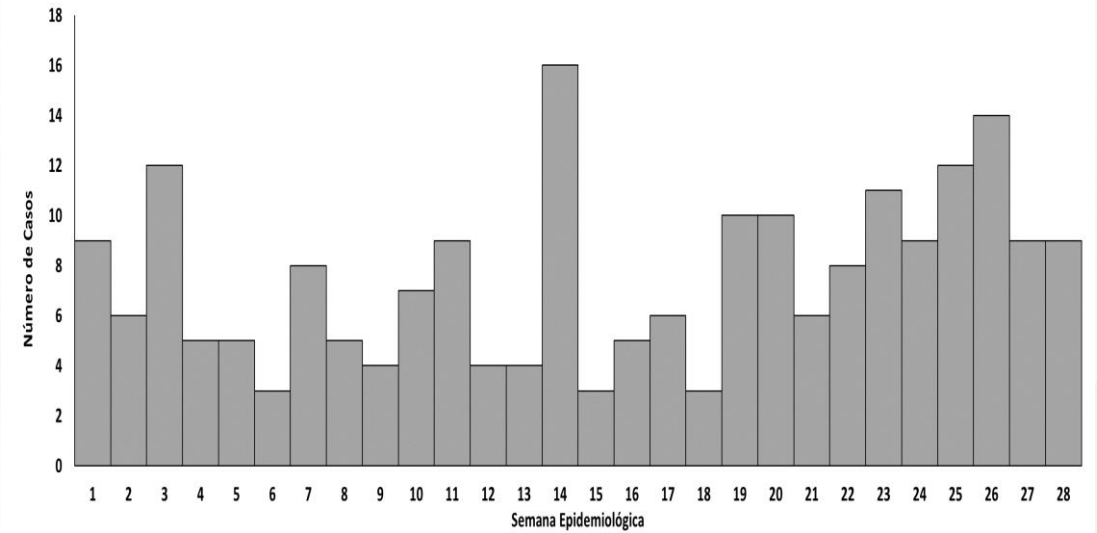
ATENCIONES POR INFECCIÓN RESPIRATORIA AGUDA EN NIÑO Y ADULTO MAYOR EN EL HOSPITAL REGIONAL MOQUEGUA, 2025

Casos de Infecciones Respiratorias Agudas de la etapa Niño atendidos en el Hospital Regional Moquegua, SE 01 a SE 28 - 2025



Fuente: Área de Vigilancia Epidemiológica - HRM
Elaboración: UESA-HRM

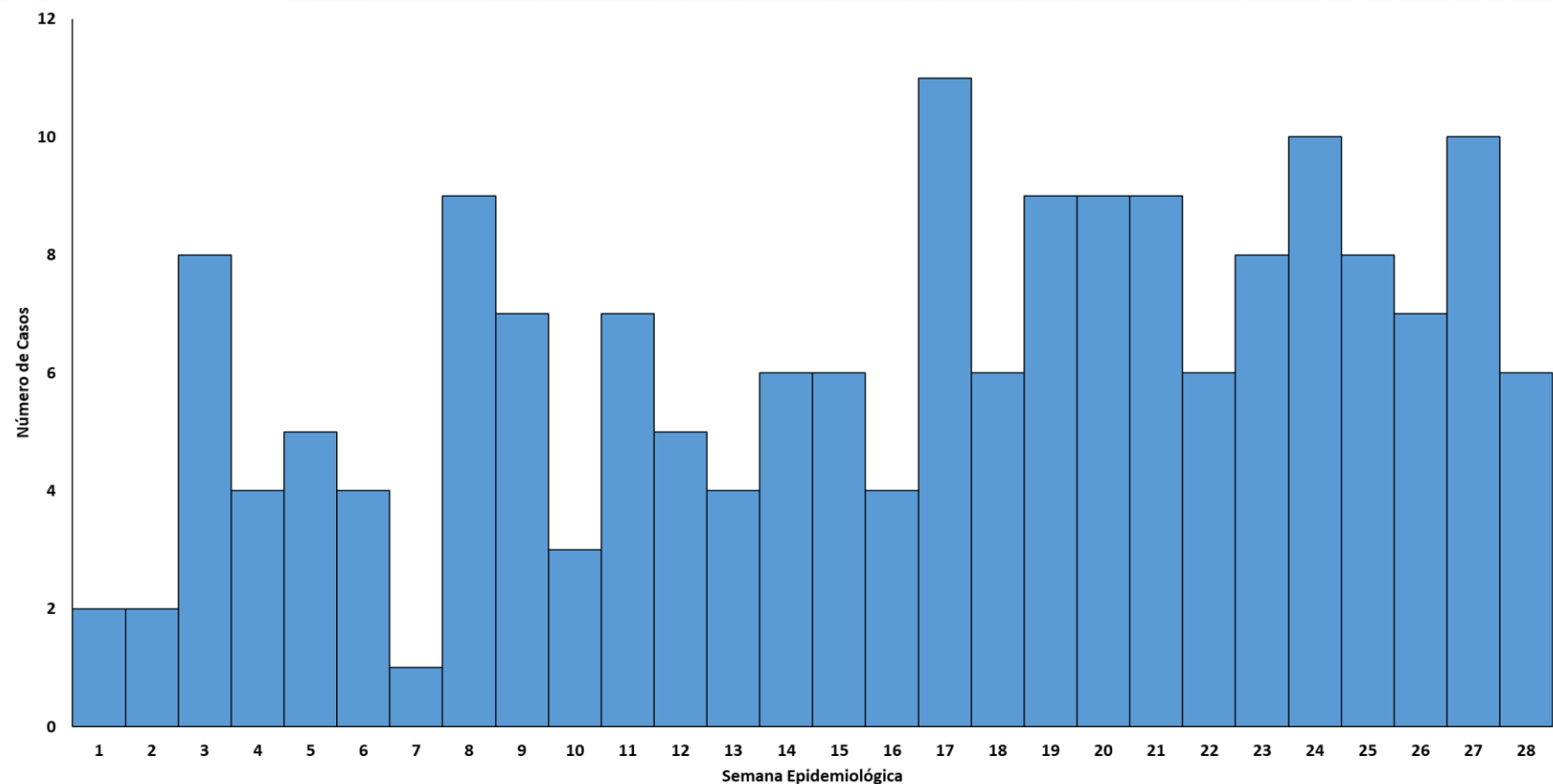
Casos de Infecciones Respiratorias Agudas de la etapa Adulto Mayor atendidos en el Hospital Regional Moquegua, SE 01 a SE 28 - 2025



Fuente: Área de Vigilancia Epidemiológica - HRM
Elaboración: UESA-HRM



ATENCIONES EN TODAS LAS EDADES POR NEUMONÍA EN EL HOSPITAL REGIONAL MOQUEGUA POR SEMANA EPIDEMIOLÓGICA, 2025



Se observó un incremento de atenciones por neumonía en la SE 03, SE 08, SE 17, SE 24 y SE 27 del presente año.

Para la SE 28 se ha registrado 06 atenciones por neumonía, en los servicios de Emergencia, Consultorios Externos y Hospitalización (Neonatología, Cirugía, Medicina y Pediatría).

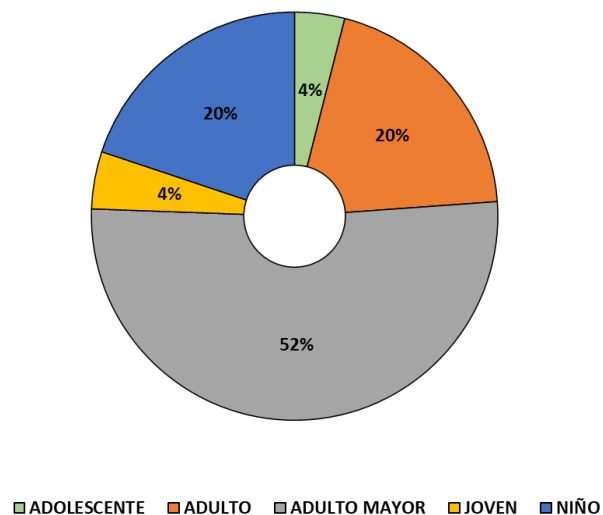
Fuente: Área de Vigilancia Epidemiológica - HRM
Elaboración: UESA-HRM



ATENCIONES POR NEUMONÍA EN EL HOSPITAL REGIONAL MOQUEGUA, 2025

Distribución de casos por etapa de vida en el Hospital Regional Moquegua, SE 01 a SE 28 - 2025

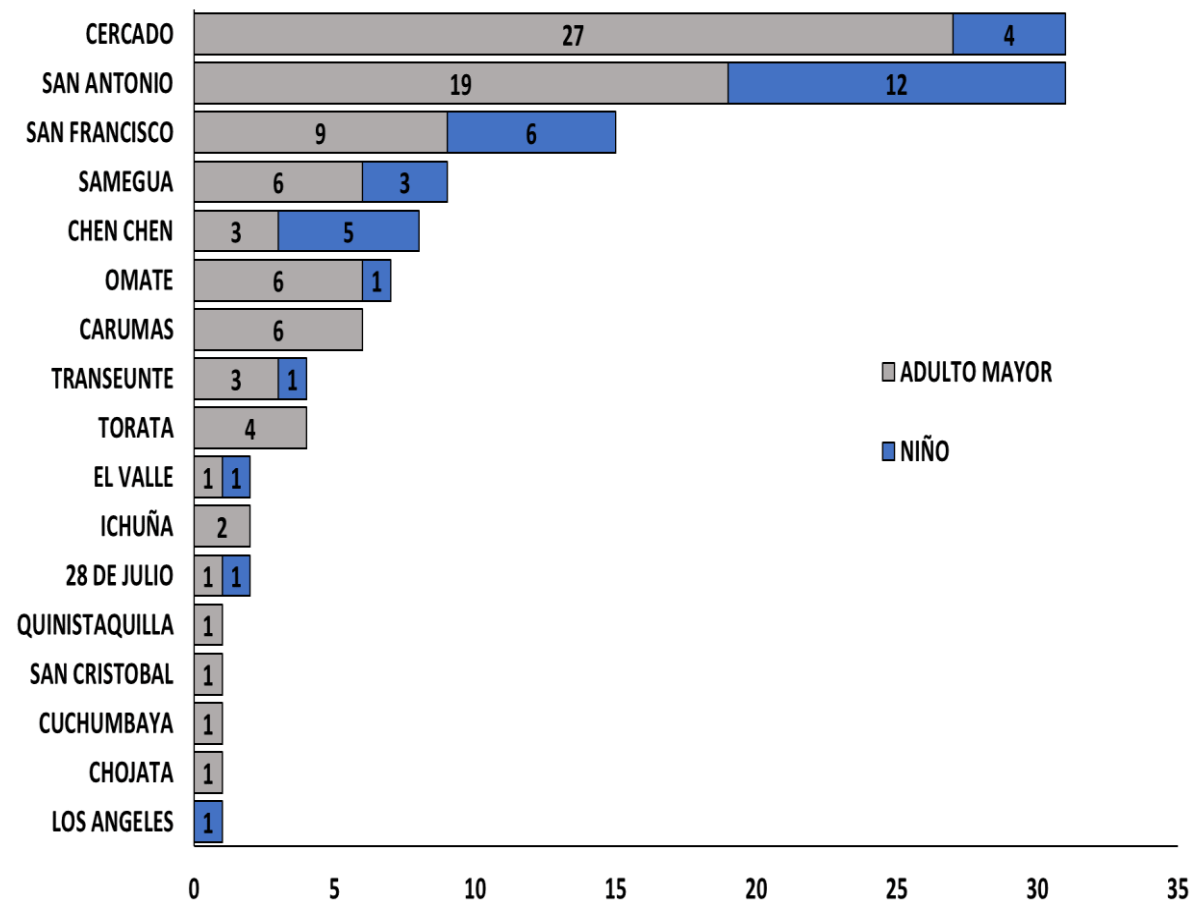
Distribución de casos por etapa de vida en el Hospital Regional Moquegua, SE 01 a SE 28 - 2025



Fuente: Área de Vigilancia Epidemiológica - HRM
Elaboración: UESA-HRM



Casos de Neumonía en grupos vulnerables (niño y adulto mayor) atendidos en el Hospital Regional Moquegua según residencia, SE 01 a SE 28 - 2025

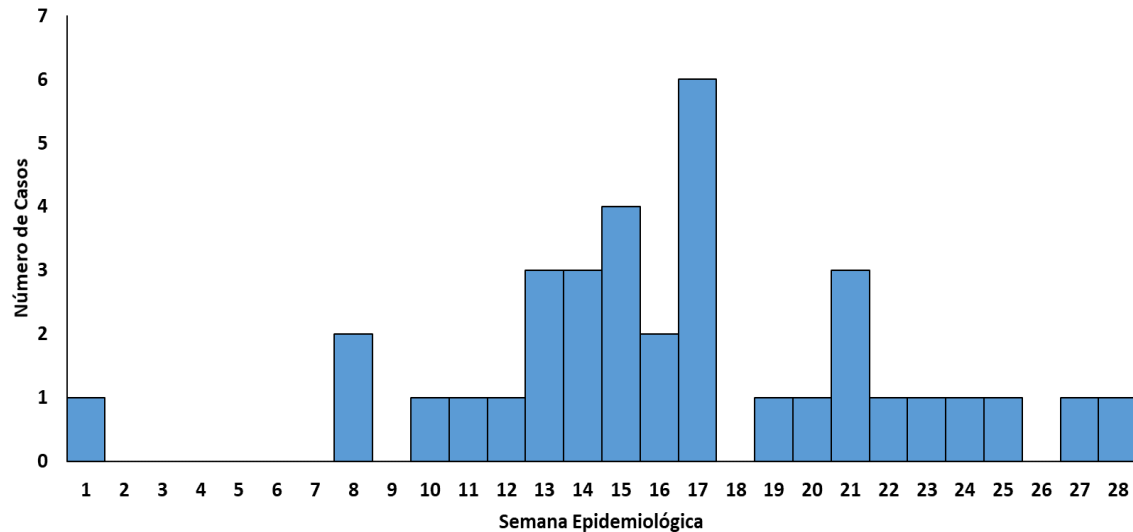


Fuente: Área de Vigilancia Epidemiológica - HRM
Elaboración: UESA-HRM

ATENCIONES POR NEUMONÍA EN NIÑO Y ADULTO MAYOR EN EL HOSPITAL REGIONAL MOQUEGUA, 2025

Casos de Neumonía de la etapa Niño atendidos en el Hospital Regional Moquegua, SE 01 a SE 28 - 2025

Casos de neumonía en niños atendidos en el Hospital Regional Moquegua, 2025

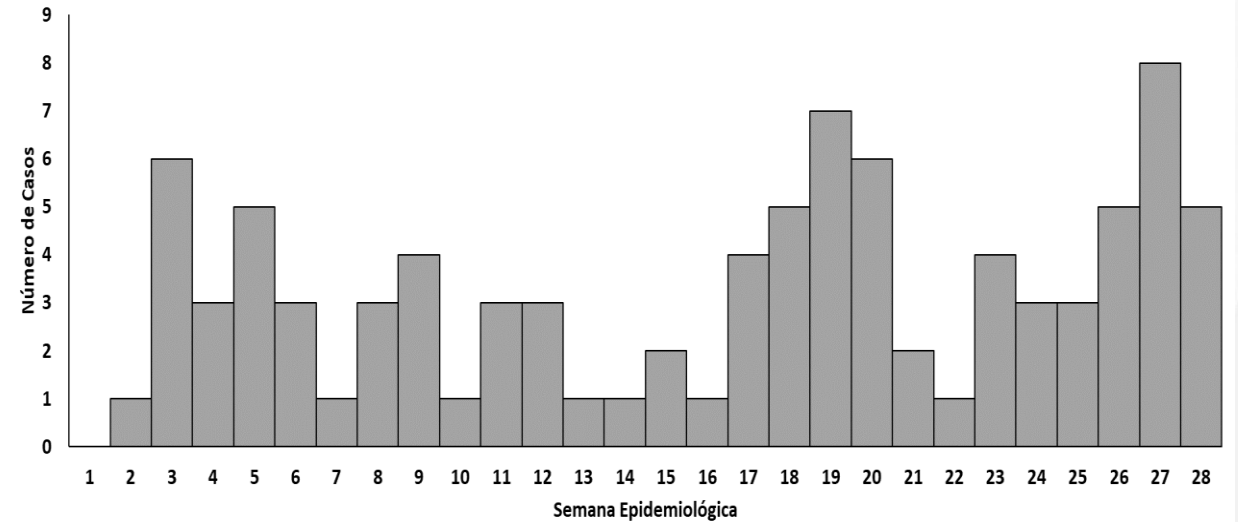


Fuente: Área de Vigilancia Epidemiológica - HRM

Elaboración: UESA-HRM

Casos de Neumonía de la etapa Adulto Mayor atendidos en el Hospital Regional Moquegua, SE 01 a SE 28 - 2025

Casos de neumonía en adulto mayor atendidos en el Hospital Regional Moquegua, 2025



Fuente: Área de Vigilancia Epidemiológica - HRM

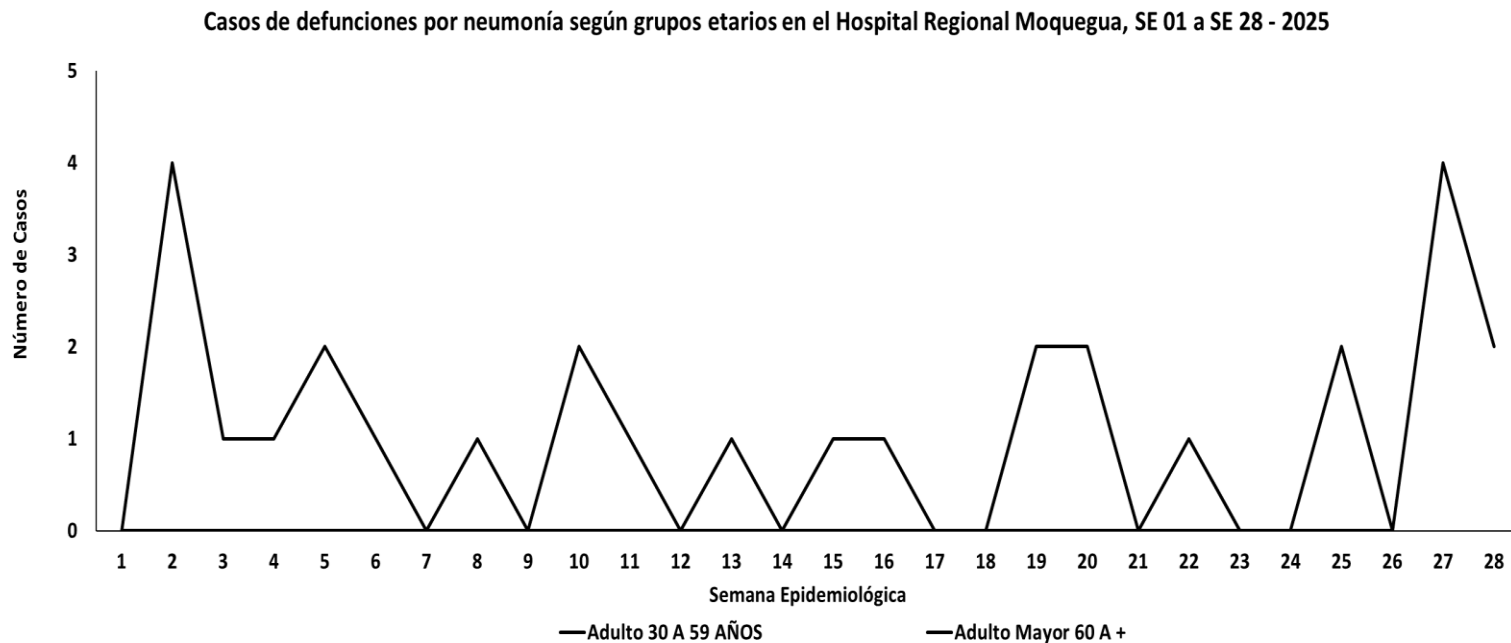
Elaboración: UESA-HRM

UESA

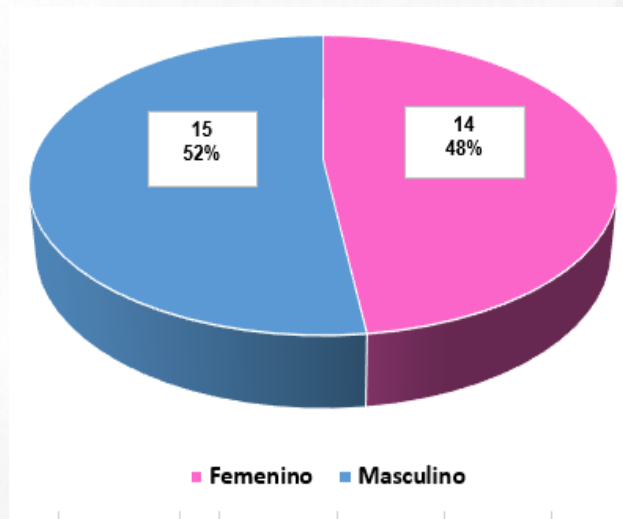
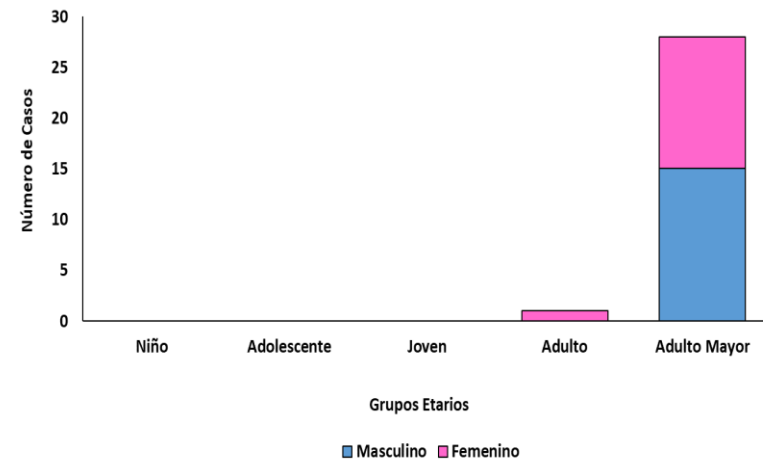


DEFUNCIONES POR NEUMONÍA SEGÚN GRUPO ETARIO EN EL HOSPITAL REGIONAL MOQUEGUA, 2025

Casos de Defunciones por Neumonía según grupos etarios en el Hospital Regional Moquegua, SE 01 a SE 28 - 2025

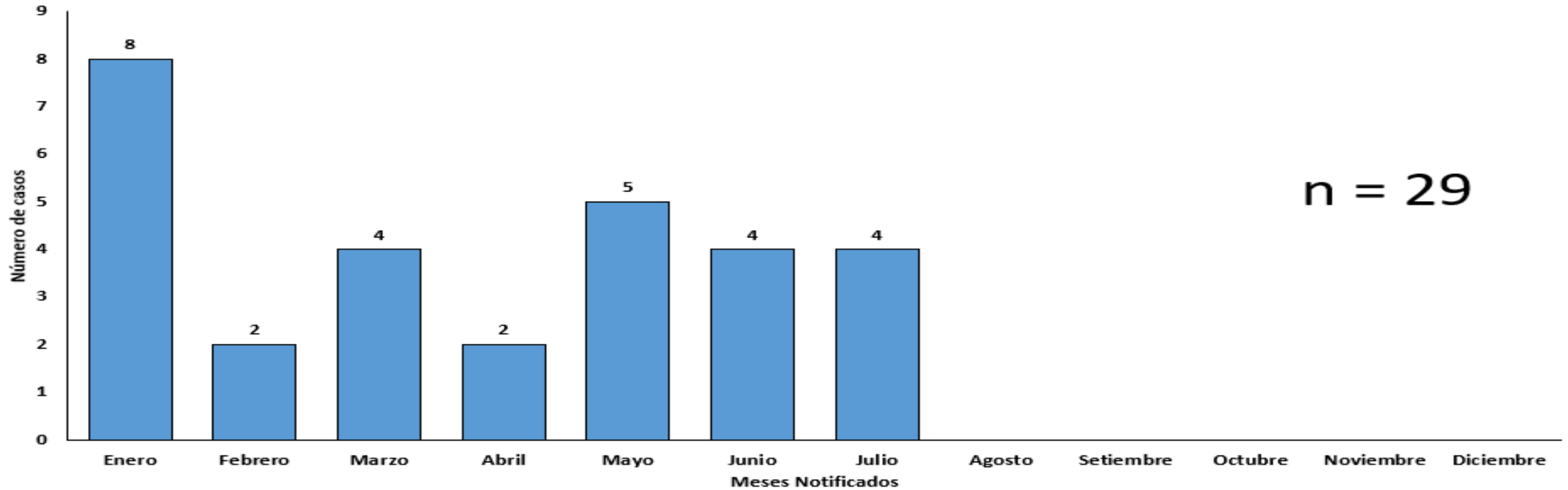


Fuente: Área de Salud Ambiental -UESA
Elaboración: UESA-HRM



DEFUNCIONES POR NEUMONÍA EN EL HOSPITAL REGIONAL MOQUEGUA, 2025

Número de Defunciones por Neumonía en el Hospital Regional Moquegua por mes, 2025



Fuente: Área de Salud Ambiental -UESA
Elaboración: UESA-HRM





Disponibilidad de Oxígeno

4,513 m³

Stock para toma de muestras

- Prueba Antígena para COVID-19: 80 (FV: 18/09/2026 - Farmacia Central)
- Prueba Antígena para COVID-19: 07 (FV: 18/09/2026 - Laboratorio Central)
- Medio de Transporte Viral : 01 (FV: 10/03/2026 - Laboratorio Central)
- Medio de Transporte Viral : 200 (FV: 03/2026 - Farmacia Central)
- Medio de Transporte Viral : 46 (FV: 03/2026 – Unidad de Epidemiología y Salud Ambiental)
- Insumo descarte Tos ferina:
 - Hisopado Mango de aluminio: 06 (FV: 06/2026 - Laboratorio Central)
 - Medio de Transporte Regan Lowe: 06 (Laboratorio Central)



Vacunación Influenza – HRM

Vacunas aplicadas del 06/07/2025 al 12/07/2025: 47

Stock Vacuna contra influenza estacional adulto: 731 (FV 31/12/2025 - Vacunatorio)

Stock Vacuna influenza tetravalente: 00 (Farmacia Central)

Stock Vacuna influenza pediátrica: 01 frasco multidosis (FV: 30/01/2026 - Vacunatorio)



Vacunación Neumococo – HRM

• Vacunas aplicadas del 06/07/2025 al 12/07/2025: 03

• Stock Vacuna Neumococo: 14 (FV: 30/11/2026 - Vacunatorio)



Muestras tomadas – HRM: Desde 06/07/2025 al 12/07/2025

Pruebas Antigénicas: 00

Pruebas Moleculares: 12



GESTIÓN DE LA RESPUESTA CORTE 12/07/2025

